



Rośliny

do każdego ogrodu



Sadzenie i pielęgnacja





12



13



14



15



16



17

rozpadnie i będzie chronić korzenie, podczas umieszczania w dole.

- wyjmujemy z pojemnika trzymając delikatnie za nasadę części nadziemnej rośliny (jeśli jest to trudne, rozcinamy go albo po odwróceniu stukamy np. o krawędź stołu lub ławki, by się wysunęła).

- przycinamy i rozluźniamy korzenie, jeżeli po zdjęciu pojemnika na powierzchni bryły tworzą gęstą, splecioną siatkę. Robimy to delikatnie palcami, bądź korzystając z pomocy noża lub sekatora (fot. 12).

• Roślina z bryłą korzeniową

- wkładamy do dołu; ostrożnie przenosząc roślinę umieszczamy w dole tak, by bryła korzeniowa się nie rozpadła. Dzięki temu łatwiej przyjmie się w nowym miejscu. Tkaninę lub siatkę chroniącą system korzeniowy można delikatnie naciąć i pozostawić, bo z czasem ulegnie rozkładowi i nie będzie przeszkadzać we wzroście korzeni.

• Roślina bez bryły (z gołym korzeniem)

- moczymy korzenie (fot. 13) zanurzając korzenie w wodzie na 3–5 godzin. Dzięki temu komórki wcześniej pozbawione wody odzyskują turgor.

- przycinamy korzenie (fot. 14); usuwamy uszkodzone korzenie, a wszystkie pozostałe lekko skracamy. Dzięki temu system korzeniowy pobudzony zostanie do tworzenia wielu nowych aktywnych korzeni. Roślina szybciej pokona stres spowodowany przesadzeniem i dobrze się ukorzeni.

SADZENIE

Roślina balotowana i w pojemniku

Umieszczamy w dole bryłę korzeniową tak, by szyjka korzeniowa znalazła się na poziomie terenu lub lekko poniżej — tak jak rosła poprzednio, a następnie:

- wypełniamy dół żyznym podłożem (fot. 15),
- ubijamy ziemię (udeptujemy), którą zasympilimy korzenie, uważając aby ucisnąć ziemię wokół bryły, a nie samą bryłę (fot. 16),

- formujemy misę (fot. 17) — ważne jest uformowanie podczas ubijania ziemi wokół rośliny małego wgłębienia (misy), która ułatwi podlewanie. Woda będzie się w nim gromadzić, a następnie powoli wsiąkać w podłoże.

- podlewamy obficie (fot. 18) — robimy to nawet podczas deszczu. Szczególnie ważne jest staranne nawodnienie w okresie letnim, gdyż sadzona roślina są w pełni wegetacji.

Po posadzeniu podlewamy systematycznie tak dużą ilością wody, by gleba została na-

wilżona na głębokość co najmniej 50 cm, ponieważ tylko wtedy sięgająca dość głęboko korzenie roślin będą mogły z niej skorzystać. Częste podlewanie z wilżącymi cienką warstwą gleby, która szybko wysycha, jest dla roślin bezużyteczne.

- **ściółkujemy** (fot. 18) — do tego celu najlepiej nadaje się kora z drzew iglastych lub zgrubki drzewne (można też okryć podłoże drobnymi kamieniami lub obsadzić roślinami zadarniającymi). Ściółkowanie ma na celu zmniejszenie parowania i nagrzewania się gleby, ograniczenie rozwoju chwastów oraz zabezpieczenie korzeni przed przemarzeniem. Materiał wykorzystywany do ściółkowania rozkładając się, dostarcza glebie próchnicy. Ściółka powinna mieć jednolitą frakcję, a jej grubość wynosić ok. 5 cm (co jakiś czas należy ją uzupełniać).

Roślina z gołym korzeniem

Korzenie rozkładamy na uformowanym na dnie kopczyku urodzajnej ziemi (fot. 20). Nie mogą się zawiązać, więc podczas zasypywania dołu żyznym podłożem lekko podciągamy roślinę do góry, dzięki czemu korzenie się prostują, a ziemia wypełnia wolne przestrzenie między nimi (fot. 21). Wokół dużych egzemplarzy robimy to kilka razy w trakcie zasypywania dołu. Szyjka korzeniowa powinna znaleźć się na poziomie terenu lub nieco poniżej. Dalsze czynności są analogiczne do sadzenia roślin z bryłą korzeniową i w pojemniku.

Posadzonym krzewom i drzewom liściastym z gołym korzeniem redukujemy część nadziemną (fot. 22). Cięcie wykonujemy wczesną wiosną zaraz po posadzeniu, a jeśli sadzimy jesienią pozostawiamy je na zimę i tnemy dopiero wiosną.

Pędy krzewów sadzonych z odkrytymi korzeniami skracamy, pozostawiając 2–5 pąków na każdym z nich. Drzewom o 1/3 skracamy przewodnik i pędy boczne, aby spowodować zagęszczenie korony.

Mniej radykalnie przycinamy gatunki liściaste wysadzone z pojemników lub z bryłą ziemi. Gatunków iglastych i liściastych zimozielonych w zasadzie nie przycinamy.

ZABEZPIECZANIE NA ZIMĘ

Wiele gatunków i odmian, mniej odpornych na mróz, wymaga zabezpieczenia na zimę, gdy temperatura spadnie poniżej 0°C. Nasadę krzewu osłaniamy, formując wokół niej kopczyk ziemi wysokości 20–30 cm. Pędy okrywamy matami słomianymi, stroszem (gałązki drzew iglastych), jutą lub włókniną





Czerwce

Czerwce to grupa groźnych szkodników roślin. Powodują one zahamowanie wzrostu roślin, deformowanie pędów, a nawet ich zamieranie. Do szczególnie uciążliwych i trudnych do zwalczania należą czerwce występujące na roślinach iglastych. Szczególnie często atakowane są jaluwce (fot. 4) i cisy (na ich pędach można zobaczyć prawie białe tarzaski).

Tarczniki i miseczniki (najpóźniej) jest zwalczać wiosną w okresie wyłęgania larw, od połowy czerwca opryskując rośliny 2-3 razy co dwa tygodnie preparatami: Mospilan 20 SP czy Mowento 100 SC.

Mszyce

W każdym ogrodzie możemy spotkać wiele gatunków mszyc. Występują one zarówno na gatunkach liściastych jak i iglastych. Z roślin liściastych najczęściej atakowanymi są: wickrzewy, jaśminowce, śliwy, jabłonie, bez czarny, buk (fot. 5) i róże (fot. 6). Szkodniki te zwalczamy po ich zauważeniu stosując np. Mospilan 20 SC, Calypso 480 SC, Actara 25 WG.

Jednak jeszcze większe uszkodzenia mogą powodować mszyce na roślinach iglastych. W ostatnich latach szczególnie częste są mszyce zwane miodownicami, które silnie uszkadzają niektóre jaluwce, a zwłaszcza odmiany jaluwca skalnego np. 'Skyrocket' (fot. 7). W wyniku ich barwienia zasychają nawet całe gałęzie. Mszyce te atakują starsze egzemplarze w maju-czerwcu, gdzie berują na gałęziach w pobliżu pnia, dlatego są trudne do zauważenia. Uszkodzenia na roślinach obserwujemy z dużym opóźnieniem często dopiero we wizeraniu jako zasychanie gałęzi.

Innymi często występującymi obecnie mszycami są ochojniki, które atakują bardzo często świerk. Powodują powstawanie charakterystycznych „ananasowatych” wyrostki na pędach oraz zahamowanie wzrostu roślin. Ochojniki można zwalczać w okresie wczesnej wiosny opryskując rośliny preparatem olejowym Promanal 60 EC.

Chrabąszcz majowy i gatunki pokrewne, których larwy żerują na korzeniach roślin

Larwy chrabąszczy zwane pędrakami mogą stanowić poważny problem w niektórych ogrodach. Zjadają one drobne korzenie, a grubsze ogryzają z łory. Są szczególnie niebezpieczne dla młodych roślin iglastych. Lubią szczególnie korzenie żywotników (zwłaszcza odmiany 'Smaragd' i 'Danica' (fot. 8), jodły koreańskiej i świerków). Ich żerowanie powoduje zahamowanie

wzrostu roślin, a nawet ich zamieranie. Powodują często plączowe wypadanie trawy na trawnikach. W przypadku stwierdzenia dużej liczby pędzlików najlepiej podać rośliny preparatem Dursban 480 EC.

Gąsienice zjadające igły i liście

Gąsienice zjadające igły i liście mogą powodować tzw. gołobery, czyli całkowicie pozbawić rośliny ulistnienia. Może się to odbyć nawet w bardzo krótkim czasie. Masowe pojawianie się tego typu szkodników ma miejsce dość rzadko i dotyczy zwykle tylko gatunków krajowych. Może być one nasilone w ogrodach leżących w pobliżu lasów i zarośli, czyli miejsc naturalnego występowania szkodników. Szczególnie często należy się spodziewać tego typu szkodników na: jałowcu pospolitym, sosnach (fot. 9), brzozech, jarzębinie (fot. 10) i różach. Gąsienice są szkodnikami łatwymi do zwalczania. Po ich zauważeniu należy zastosować preparat owadobójczy np. Karate Zeon 050 SC.

Ślimaki

Ślimaki najczęściej zjadają liście, ale czasem i całe rośliny. Szczególnie szkody czynią na niektórych gatunkach bylin np. funkjach, jęczminkach (fot. 11, 12). Należy też zachować dużą czujność, jeśli w ogrodzie są liściaste rośliny zimozielone jak np. różaneczniki, ponieważ na nich ślady żerowania utrzymują się przez parę kolejnych sezonów, aż nastąpi wymiana liści. W ramach działań prewencyjnych można wprowadzić do ogrodu rośliny, których ślimaki nie lubią – szalwii, tymianek, majeranek, cebulę, czosnek, rumianek, krwawnik czy przywrotnik. Zastosowanie w kompozycji sprawiają, że ślimaki tracą zainteresowanie całą rabata.

Innym sposobem na pozbycie się z ogrodu ślimaków jest rozsypanie przy roślinach warstwy materiału, który utrudni im dotarcie do pożywienia np. trocin, popiołu, plew jęczmiennych, mączki ceglanej, igieł sosnowych, sieczki trzcinowej, drobnego żwiru, większość z nich jednak działa tylko do pierwszego deszczu. Podobnie jak preparaty chemiczne stosowane do zwalczania ślimaków, takie jak np. Anty-Ślimak Spiess Urania 04 GB, Ślimakol 06 GB, Ślimax 04 GB, Ślimak-Stop 47 FG. Stosujemy je zgodnie z instrukcją pamiętając o tym, że są silnie toksyczne także dla innych organizmów żyjących w ziemi. Skuteczne są także pułapki wabujące, np. pojemnik (talerzyk) wypełniony piwem.



9



10



11

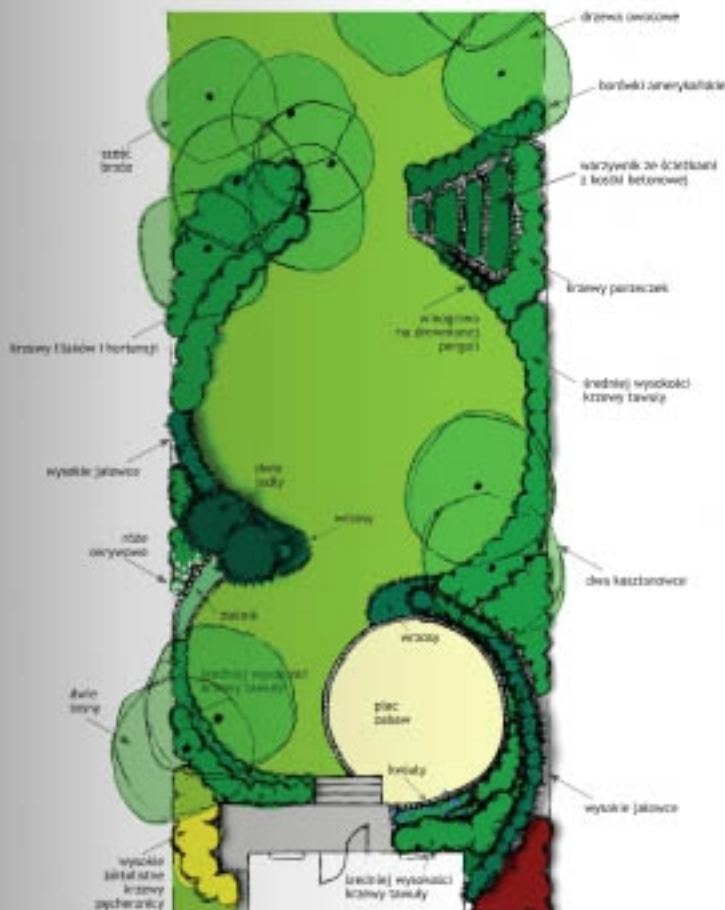


12



Główne niepowodzenia w sprawie roślin biorą się właśnie ze źle dobranego stanowiska. Zaczynamy planowanie nasadzeń od głównych kompozycji, tzw. osnowy, którą na ogół są drzewa czy wysokie krzewy. Wystarczy kilka takich elementów, które stworzą podstawę kompozycji, do której dołączymy pozostałe. Warto także zaplanować miejsca w których posadzimy żywopłoty, które będą stanowić tło dla innych

roślin. Poza wspomnianym wcześniej aspektem proporcji ważna jest kolorystyka. Zaplanujmy ją wcześniej przed zakupem roślin dobierając gatunki i odmiany tak, by dekoracyjne w danym momencie rośliny np. zakwitające wiosną tworzyły spójną kolorystycznie kompozycję. Dobrze jest wybrać takie gatunki i odmiany, które zapewnią nieprzerwany kalejdoskop barw i form od wczesnej wiosny do jesieni.



Projekt koncepcyjny ogrodu

Prezentuje główne funkcje i program ogrodu oraz kompozycję roślinną.



1. Irga płoząca
2. Sosna górská 'Mops'
3. Świerk pospolity 'Nidiformis'
4. Jodla kalifornijska 'Archer's Dwarf'
5. Świerk pospolity 'Cupressina'



1. Cyprysik groszkowy 'Sungold'
2. Modrzewica pospolita
3. Sosna czarna 'Spialberg'
4. Berberys Thunberga 'Atropurpurea Nana'
5. Wzros pospolity
6. Sosna kosodrzewina 'Mops'
7. Świerk pospolity 'Frohburg'
8. Świerk kłujący 'Glauca Globosa'

1. Jałowiec Pfizera 'Gold Star'
2. Cyprysik groszkowy 'Boulevard'
3. Astar krzaczasty
4. Krzewuska cudowna Moer
5. Jałowiec skalny 'Skyrocket'
6. Sosna bólinacka 'Compact Gem'



Jalowiec pospolity 'Green Carpet'



Jalowiec pospolity 'Repanda'



Jalowiec pospolity 'Meyer'



Jalowiec pospolity 'Hibernica'

Zabezpieczanie form kolumnowych jałowców

Kolumnowe formy jałowców dobrze jest zabezpieczyć przed zimą przed rozłamaniem pod wpływem śniegu. Można je zwinąć sznurkiem bądź owinąć delikatną siatką.



DOBRA RADA

Jalowiec pospolity 'Green Carpet' ☀

Juniperus communis 'Green Carpet'



Karłowaty, wolno rosnący krzew o płaczącym pokroju, osiągający w wieku 10 lat 0,1 m wys. przy 1,5 m szer. Ulistnienie jasnozielone, igły miękkie, nie klujące. Wymagania glebowe i wilgotnościowe małe. Polecany do ogrodów skalnych oraz jako roślina okrywowa.

⇨ PODOBNE: 'Comelagan', 'Greenmantle', 'Repanda'

Jalowiec pospolity 'Meyer' ☀

Juniperus communis 'Meyer'



Jedna z najlepszych kolumnowych odmian jałowca pospolitego, silnie rosnąca, osiągająca w wieku 10 lat do 3 m wys. Pędy sztywne, ustawione pionowo, igły stalowozielone, silnie klujące. Wymagania glebowe i wilgotnościowe małe. Polecana do małych ogrodów, ogrodów wrzosowiskowych, na cmentarzach i do nasadzeń szpalerowych.

⇨ PODOBNE: 'Hibernica', 'Suecica'

złota nitka
sznurkiemzłota nitka
siatką



1. Azalia japońska 'Diamant Rosa'
2. Azalia japońska 'Schneeperle'
3. Kosaciec bródkowy
4. Wilczomlecz potry
5. Różanecznik 'Germania'
6. Różanecznik 'Hachmann's Charmant'



1. Wzros pospolity 'Gold Haze'
2. Wzrosiec bagienny 'Ken Underwood'
3. Jalewiec pospolity 'Suessica Nana'
4. Azalia 'Golden Eagle'
5. Jalewiec pospolity 'Gold Cone'
6. Wzros pospolity 'Velvet Fascination'
7. Wzrosiec krawisty 'Alba'
8. Choina kanadyjska 'Seddeloh'
9. Sosna czarna 'Bero'

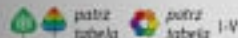


1. Wzros pospolity 'Peter Sparkes'
2. Sosna górńska 'Winter Gold'
3. Wzros pospolity 'Elsie Purnell'



Wrzosiec krwisty

Erica carnea



Niska, rozłożysta krzewinka o zwartym pokroju. Dorasta do 0,3 m wys. przy 0,5 m szer. Liście drobne, igielkowe, w zależności od odmiany, mogą być ciemno- lub jasnozielone, jasnożółta. Kwiaty występują w barwach: jasnoróżowej, ciemnoróżowej, purpurowej, białej, IV. Sadzona w grupach tworzy wyraziste barwne plamy, silnie kontrastujące z otoczeniem. Polecana na wrzosowiska i do ogrodów skalnych.



Wrzosiec krwisty 'Fuschellow'



Wrzosiec krwisty 'Golden Scarlet'

odmiana	wys. (m)	szer. (m)	kolor kwiatów	kolor liści
'Challenger'	0,2	0,3	II-IV	■
'Fuschellow'	0,2	0,3	II-IV	■
'Golden Scarlet'	0,1	0,3	III-IV	■
'Isabell'	0,1	0,4	III-IV	■
'Mystoun Ruby'	0,2	0,4	III-IV	■
'Rathale'	0,2	0,4	III-IV	■
'Rubinbeppich'	0,2	0,4	III-IV	■
'Snow Queen'	0,2	0,3	III-IV	■
'Vivaldi'	0,1	0,4	IV	■
'Winterszene'	0,3	0,5	III-IV	■



Wrzosiec krwisty 'Isabell'



Wrzosiec krwisty 'Mystoun Ruby'



Wrzosiec krwisty 'Snow Queen'



Wrzosiec krwisty 'Vivaldi'



Wrzosiec krwisty 'Winterszene'



Akebia plicolistkowa



Akebia plicolistkowa

Akebia quinata



Pręcze o półmroziolonych liściach. Osiąga 5–6 m wys. (1–3 m rocznie). Młode pędy fioletowe, potem brązowe, silnie owijają się dookoła podpór. Liście palczasto złożone z 5 lizków, sztywne, ciemnozielone. Kwiaty drobne, czekoladowopurpurowe, lekko pachnące. V. Może rosnąć na każdej przeciętnej glebie. Najlepiej sadzić przy pergolach, altanach i innych podporach.

⇌ PODOBNE: 'Wba', 'Silver Bell', 'Variegata'



Aktinidia ostrolistna 'Weiki' (forma męska)

Aktinidia ostrolistna 'Weiki'

(forma męska)

Aktinidia arguta 'Weiki'



Ozdobne pręcze o ładnych liściach. Forma męska odmiany dwupienniej. Osiąga 8–10 m wys. (2–3 m rocznie). Liście ciemnozielone na czerwonych ogonkach liściowych. Kwiaty małe, białe, VI. Dobry zapylacz wszystkich odmian żeńskich aktinidii ostrolistnej. Wymaga gleby świeżej, żyznej, stanowisk ciepłych i osłoniętych. Polecane do ogrodów przydomowych i na działki.

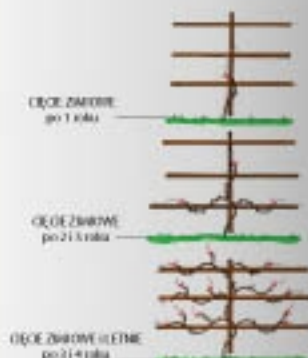
Cięcie aktinidii

Aby aktinidie obficie owocowały należy je odpowiednio prowadzić i przycinać:

- w 1. roku wprowadza się sily przewodnik — w styczniu-lutym przycina się główny pęd na wys. ok. 60 cm,
- w 2. i 3. roku wybrane, najbliższe pędy boczne rozprowadza się na boki, podwiązując do drutów co 40–50 cm. Zimą przycina się ich wierzchołki tak, aby zostały na każdym po 8–12 pąków,
- w 3. i 4. roku oprócz cięcia zimowego wprowadzamy cięcie letnie na przekrobie lipca i sierpnia.



DOBRA RADA



Rdestówka bucharska

Fatopia bucharica, syn. Fatopia suberifolia

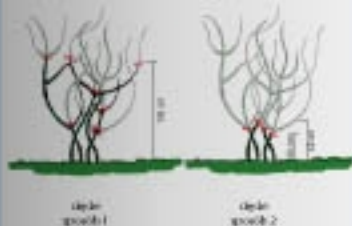


VIII-X

Najsilniejsze pnącze naszego klimatu. Osiąga 12 m wys. (6 m rocznie). Liście zielone. Kwiaty białe, drobne, ale bardzo liczne, w luźnych wierzchach, VIII-X. Ma małe wymagania glebowe. W ostrej zimie może przemarzać. Świetna roślina osłonowa do okrywania ogrodzeń, brzydkich budowli i różnych mocnych podpór. Szybko daje efekt. Gdy nadmierne ekspansywna — przycinać.



Rdestówka bucharska



okładki sposób 1

okładki sposób 2

Sadzenie powojników

Powojniki sadzimy w odległości co najmniej 30 cm od murów czy niedużych roślin, a 1-1,5 m od drzew. Przed sadzeniem pojemnik z rośliną zanurzamy na 10-15 minut w wodzie. Kopujemy dół o wymiarach 60 x 60 x 60 cm, na dnie umieszczamy drenaż z drobnych kamieni i chrustu, na niego sypniemy łopatę dobrze rozluźnionego obornika, a następnie mieszaninę miejscowej ziemi z kompostem i odkwaszonym torfem. Powojniki wielokwiatowe i z gr. Vitisella sadzimy 5-10 cm głębiej niż rośliny dotychczas, a powojniki botaniczne (gr. Atragene, Tangutica itp.) na taką samą głębokość jak rośliny dotychczas.

Cięcie powojników

Cięcie powojników sprzyja dobremu rozgałęzieniu, obfitemu kwitnieniu i utrzymaniu zdrowotności. Powinno być wykonane między końcem II, a początkiem IV. Pędy martwe, złamane, cienkie oraz wszystkie zaschnięte liście usuwamy. Silne pędy przycinamy 0,5-1 cm nad zdrowymi, nabrzmiałymi pąkami. W zależności od charakteru przycinamy je na 2 sposoby:

- 1 - słabo przycinamy odmiany wielokwiatowe wczesnie kwitnące, najlepiej na wys. ok. 1,5 m.
- 2 - silnie przycinamy odmiany wielokwiatowe późno kwitnące i botaniczne kwitnące latem i jesienią. Tniemy je nad 2-3 parą pąków, na wysokości ok. 30-40 cm.





- ←
1. Tawuła japońska 'Golden Princess'
 2. Kocimiętka Fassena

- ↓
1. Rudbekia błyskotliwa 'Goldstrum'
 2. Sosna pospolita 'Watereri'
 3. Miskant chiński





Zazwyczaj odmiany trudno zaliczyć do którejś z gatunków ze względu na mieszańcowe pochodzenie. Ich głównym atutem są pojawiające się w N-V liście. Odmiany różnią się siłą wzrostu (od karłowatych po gigantyczne), kształtem, wielkością i zabarwieniem liści (ciemno zielone, niebieskawe, szare, żółto-zielone, biało-zielone) oraz barwą kwiatów (fioletowe, białe, lila) i porą kwitnienia (VI-VIII). Kwiaty niektórych odmian są pachnące. Polecana do tworzenia rabat wielogatunkowych, do sadzenia w małych grupach po 3-10 sztuk oraz pojedynczo. Wymaga gleby żyznej i dodatkowego nawożenia. Większość odmian nie toleruje bezpośredniego nasłonecznienia.



Funkia 'Blue Angel'



Funkia 'Elegans'

Odmiana	wys. (m)	okres kwitnienia	okres liści	stanowi- sko
'Blue Angel'	1	VII		
'Elegans'	1	VI-VIII		
'Fire and Ice'	0,2-0,5	VI-VIII		
'Fortunei Aureomarginata'	0,2-0,5	VII		
'Fragrant Bouquet'	0,5-1	VII		
'Francow'	0,2-0,5	VI		
'Frances Williams'	0,5	VI-VIII		
'Great Expectations'	0,2-0,5	VI-VIII		
'Guacamole'	0,2-0,5	VI-VIII		
'Halcyon'	0,5-1	VI-VIII		
'Krossa Regal'	0,5-1	VI-VIII		
'Patriot'	0,2-0,5	VI-VIII		
'F. siva'	0,5-1	VII		
'So Sweet'	0,2-0,5	VI-VIII		
'Sisimo'	0,2-0,5	VI-VIII		
'Sun and Gold'	0,5-0,7	VII		
'Sun and Substance'	0,7	VI		
'Umbrata Mediovariegata'	0,2-0,5	VII		
'Wide Brim'	0,2-0,5	VII		



Funkia 'Fire and Ice'



Funkia 'Fortunei Aureomarginata'



Funkia 'Thalcos'



Funkia 'Great Expectations'

**„ROŚLINY DO KAŻDEGO OGRODU”
to WYBÓR „PEWNIAKÓW”
wśród roślin ogrodowych,
sprawdzonych i ogólnie dostępnych**

- wybrane, opisane i konsultowane przez znane autorytety ogrodnicze
- prosta i czytelna informacja
- zamienniki – odmiany alternatywne
- praktyczne rady dotyczące:
 - sadzenia,
 - pielęgnacji, np. cięcia,
 - tworzenia aranżacji ogrodowych,
 - zwalczania chorób i szkodników.

Chcesz wybrać właściwą roślinę do swojego ogrodu, na balkon, taras czy działkę rekreacyjną? Planujesz założenie lub zmianę ogrodu? Poszukujesz prostych i sprawdzonych rozwiązań i informacji? Odpowiedzi znajdziesz w tym wydawnictwie!

Tysiące roślin do każdego ogrodu najlepiej zobaczyć na Międzynarodowej Wystawie „Zieleń to Życie”. WWW.ZIELENTOZYCIE.PL

