

SYGNAŁY ŚWIŃ

OBSERWUJ, ANALIZUJ I DZIAŁAJ



Jan Hulsen
Kees Scheepens

WPROWADZENIE		
1 Widzę więcej, bo patrzę lepiej	6	
Świadome obserwacje	6	
Cel i otwartość	7	
Zapewnienie jakości	7	
Myśl jak świnia	8	
Obserwacje i analiza	10	
Ryzyko zakażenia i odporność	11	
Diament Sygnałów świń	12	
Ryzyko	14	
Kontrola procesu produkcyjnego:		
wartości średnie i krańcowe	16	
Plan badania klinicznego krok po kroku	17	
Anatomia	18	
2 Lochy prośne i loszki	20	
Rola porodówki	20	
Zwierzęta wymagające uwagi oraz zwierzęta wskaźnikowe	21	
Jak żywić patrząc	22	
Szczyty aktywności	23	
Środowisko	24	
Zdrowie	26	
Obserwacje	28	
3 Na porodówce	30	
Agresja	31	
Bądź przygotowany	32	
Pierwszy dzień	34	
Ocena pobrania paszy	36	
Sygnały dostatecznej mleczności	37	
Sygnały niedostatecznej mleczności	37	
Proces produkcyjny	38	
Odpowiednie środowisko	40	
Wolne od chorób, to dobry początek	42	
Przygotowania do odsadzania	44	
Brakowanie loch	45	
Choroby loch	46	
Prosięta z biegunką	47	
Dziesięciopunktowy plan obserwacji loch na porodówce	48	
Punkty planu obserwacji prosiąt	50	
4 Zasady rozrodu	52	
Narządy rozrodcze	53	
Mnóstwo zdrowych prosiąt	54	
Określanie kondycji	55	
Kiedy inseminować?	56	
Stymulacja przez knura	57	
Zapłodnienie	58	
Prośna czy nie?	59	
Pozostałe warunki	60	
Grupa ryzyka - loszki	61	
5 Odsadzone prosięta	62	
Drastyczne zmiany	63	
Pierwszy dzień	64	
Pobranie paszy	65	
Pasza i woda	66	
Spokój i komfort	67	
Przestrzeń	67	
Obserwacje prosiąt	68	
Kontrola indywidualna	69	
Choroby loch i prosiąt	70	
Biegunka	70	
Sprawdź swoją wiedzę o chorobach	71	
Choroby układu oddechowego	72	
6 Tuczniaki	74	
Zarządzanie tuczem	75	
Wszystko na swoim miejscu	76	
Odpoczynek, zachowania przeniesione i agresja	78	
Zapobieganie zachowaniom przeniesionym	80	
Uczucie sytości	82	
Ogrzewanie - ochładzanie	83	
Chore świnie wymagają wczesnego i skutecznego leczenia	84	
Reaguj skutecznie	85	
7 Traktowanie zwierząt	86	
Postępowanie ze świniami	87	
Badanie otoczenia	88	
Przepędzanie świń	89	
Standardowa Metoda Pracy	90	
Standardowa Metoda Pracy - przykład 1: przycinanie ogonów	90	
Standardowa Metoda Pracy - przykład 2: iniekcje domięśniowe	92	
Standardowa Metoda Pracy - przykład 3: kastracja w znieczuleniu	94	
Indeks	95	

Świnia w centrum uwagi

Chów świń to przede wszystkim zwierzęta. Ekonomika gospodarstwa i praktyki biznesowe są ważne, lecz jeśli producent nie posiada dobrych umiejętności, żadne przedsięwzięcie nie odniesie sukcesu. Ma to również odzwierciedlenie w praktyce, gdzie w doskonale prosperujących gospodarstwach zapewnia się zwierzętom wsspaniałą opiekę. Producentów w takich gospodarstwach łączy to samo podejście – to świnie są zawsze najważniejsze. Jednocześnie dobry biznesmen gwarantuje, że praca będzie wykonywana efektywnie, warunki pracy będą przyjemne, a kojce, materiały i sprzęt będą uporządkowane.

Odchowujesz świnie swoimi oczyma

Niektórzy z nas mają dar obserwowania i rozumienia świń, lecz niestety większość musi nauczyć się, jak obserwować zwierzęta i odczytywać wysyłane przez nie sygnały. Jeśli ktoś zdecyduje się zostać hodowcą, musi osiąść taką umiejętność obserwacji. Producenci stają więc przed wyzwaniem pozyskiwania coraz większej ilości informacji od świń. Przecież każdy chce uniknąć „działania na ślepo” – trzeba więc zidentyfikować takie „ślepe punkty” i je wyeliminować. Jest to możliwe tylko wówczas, gdy jesteś otwarty na nowości i cieszysz się ze zmian. Nie możesz jednak być bezkrytyczny, musisz poszukiwać opinii innych i zadawać sobie pytanie: czy wszystko dobrze się układa, czy może mogłoby być jeszcze lepiej?

Psy spoglądają na nas z dołu. Koty patrzą na nas z góry.

Świnie natomiast traktują nas jak równych sobie.

Winston Churchill



Naucz się świadomie obserwować

Widzieć więcej to nauczyć się świadomie obserwować świnie – i od tego właśnie rozpoczyna się ta książka. Zadawaj sobie pytania i wprowadzaj konieczne zmiany. Podobnie jak Sherlock Holmes, producenci zwierząt muszą zadawać pytania, aby dotrzeć do rozwiązania. Trzy podstawowe pytania to:

1. Co widzę?
2. Dlaczego tak się stało?
3. Co to oznacza?

Ostatnie pytanie „Co to oznacza?” to chwila prawdy. Co powinieneś zrobić? Kontynuować czy interweniować? To pytanie pozwala również wybrać najlepszą drogę działania oraz oszacować koszt. Sygnały świń* mówią właśnie o: obserwowaniu-analizowaniu-działaniu.

Praktyczny poradnik

Sygnały świń to nie tylko książka do przeczytania – to książka do używania. Przeczytaj ją tak, jakbyś był świnia, wachając i badając. Wybierz temat, pomyśl o rozwiązaniu układanki lub też po prostu przejrzyj rozdział. Książka została oparta na dwóch poziomach: struktury gospodarstwa oraz struktury tygodnia pracy. W każdym przypadku ocenia się, czy zaspokojonych jest siedem podstawowych potrzeb świń – jest to zarazem siedem części diamentu: pasza, woda, światło, powietrze, cisza i komfort, przestrzeń i zdrowie.

Przeczytaj *Sygnały świń* i odłóż książkę na bok, aby za jakiś czas sięgnąć po nią ponownie. Połóż ją w kuchni na stole, obok łóżka lub w innym miejscu, gdzie możesz znaleźć spokojną chwilę dla siebie.

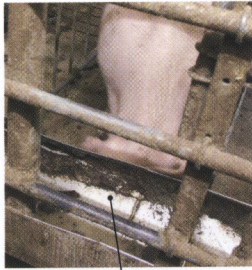
Świnie – to naprawdę wielka frajda!

Autor anonimowy

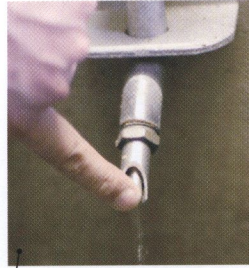


Diament Sygnałów świń w praktyce

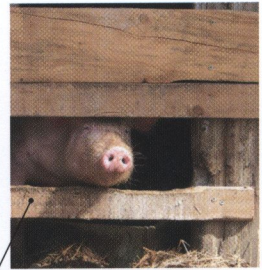
Pasza: zepsuta pasza oraz nieprośne lochy to złe połączenie, które zagraża zdrowiu świń.



Światło: w naturze locha ma laktację wiosną, kiedy dni są długie i jasne.



Powietrze: płuca u świni są jednym z narządów najbardziej wrażliwych i podatnych na choroby.



Woda: to poidło smoczkowe dostarcza bardzo niewielką ilość wody i jest to częsty problem.

Światło

Pasza

Woda

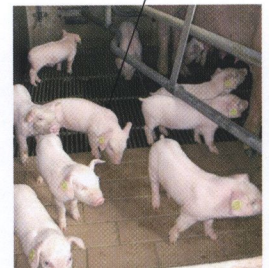
Powietrze

Spokój i komfort



Spokój i komfort: zakłócenia mogą być powodowane przez walki o dominację albo przez złe warunki utrzymania.

Przestrzeń



Przestrzeń: potrzeby behawioralne każdej grupy zwierząt są inne. Młode proszą chęć jeść i pić, oddawać kał i mocz, badać otoczenie i się bawić.

Zdrowie



Zdrowie: zapobieganie chorobom i zakażeniom wymaga nieustannej uwagi, zachowania higieny, leczenia oraz profilaktyki.

Każda chwila to informacja

Każda chwila dostarcza pewnych informacji. Na przykład gdy świnię odpoczywają, możesz ocenić, jak zachowują się leżąc, co również daje pewną wiedzę o mikroklimacie w chlewni. Gdy zwierzęta się spłoszą, od razu widzisz, które z nich reagują z opóźnieniem.

Na porodówce



Okres okołoporodowy to krytyczny czas pełen zdarzeń i sytuacji stanowiących ryzyko dla lochy i prosiąt. Zwierzęta muszą być silne i zdrowe, aby sprawnie przejść przez ten etap cyklu produkcyjnego. Co więcej, stawia to duże wymagania w kwestii żywienia, warunków utrzymania i opieki.

Wyproszenie i okres poporodowy wymagają osiągnięcia najlepszych wyników przez lochę, prosięta i pracownika.

Lochy i prosięta dzielą przestrzeń w kojcu porodowym, lecz ich potrzeby nie zawsze są takie same, co w efekcie prowadzi do trudnych sytuacji. Na przykład nowo narodzone prosięta potrzebują, aby



temperatura ich legowiska miała ciepłotę ich ciała, to z kolei jest zbyt dużo dla lochy, która wymaga temperatury nie wyższej niż 21°C. Co więcej, locha jest źródłem pożywienia dla prosiąt, lecz też jest zagrożeniem – może je przygnieść lub zaatakować. W kojcu porodowym locha doświadcza wielu zmian, a laktacja jest dla niej dużym obciążeniem. Po czterech tygodniach prosięta powinny wyglądać na samodzielne i zdrowe.

Na porodówce jest wiele rzeczy do zrobienia. Zwróć szczególną uwagę na organizację, korytarze oraz ergonomikę projektu porodówki. Umieszczenie tego kojca wzdłuż ułatwia obserwacje oraz interwencje.

Plan badania klinicznego krok po kroku



1. Wywiad

Jak przedstawia się historia zwierząt (pasza, opieka i warunki utrzymania)?

Lista rozpoznania różnicowego

Niekiedy można rozpoznać przyczynę choroby bez żadnych wątpliwości, lecz dzieje się to bardzo rzadko. W efekcie lekarz weterynarii zawsze opracowuje listę rozpoznania różnicowego, na górze której znajduje się ta najbardziej prawdopodobna diagnoza.



2. Ogólne wrażenie

Obserwuj świnie. Wykorzystaj Diament Sygnałów świń jako wskazówkę.



3. Badanie ogólne

Zawsze sprawdź następujące, podstawowe rzeczy.

- *Pobranie paszy oraz wydalanie kału i moczu.*
- *Oddychanie: szybkość i rytm oddychania, w tym ruchy słabizny.*
- *Temperatura: temperatura innych świń w stadzie oraz w sektorze.*
- *Skóra – sierść – racice: przyjrzyj się barwie, sprawdź, czy nie występują urazy i nieprawidłowy wzrost.*
- *Strzyki i srom: oceń barwę, obrzęk, urazy i wydzielinę.*
- *Błony śluzowe: przyjrzyj się barwie i ewentualnemu obrzmieniu.*
- *Oceń postawę ciała oraz ruchy.*
- *Wszystko, co jest nietypowe.*



4. Dalsze badanie

Pytanie (czego chcę się dowiedzieć?) determinuje rodzaj badania i wybór prób. Pozwól lekarzowi weterynarii wybrać właściwe świnie i dostarcz dostatecznie dużo materiału.

Dalsze badania obejmują:

- *Testy laboratoryjne (badanie krwi lub odchodów).*
- *Badanie sekcyjne zwierząt lub materiału pozyskanego w rzeźni.*
- *Badanie klimatu. Oceń uzyskane informacje. Czy jesteś pewien rozpoznania i przyjętego podejścia? Czy wymagane są dalsze badania?*
- *Inne możliwości.*

5 Przyjrzyj się każdemu prosięciu oceniając:

- Czujność, ogólny wygląd.
- Postawę: nie sprawia wrażenia wychłodzonego, złężnionego, ma wygięty grzbiet (ból żołądka?).
- Skórę: połyskująca różowa, brak ran.
- Czy rany szybko się goją.
- Pobranie paszy i wody: dobrze wypełniony brzuch, dobre umięśnienie.
- Zabrudzenie: czyste prosięta.
- Stawy: suche, nieobrzymiałe, niebolesne.
- Ważne obserwacje.

Standardowe wartości dla prosiąt

Akcja serca	50 uderzeń na minutę
Oddychanie	30 oddechów na minutę
Temperatura	38°C

Zwracaj uwagę na miejsce pracy



Jakość pracy i przyjemność z niej czerpana to elementy, które możesz kontrolować. Upewnij się, że w miejscu pracy jest dużo światła i dostęp do narzędzi. Ważne, abyś wiedział, co robisz i dlaczego. Taki prosty wózek podnosi prosięta do wysokości, na której pracujesz, a wówczas dobrze je widzisz, masz do nich łatwy dostęp i nie musisz się schylać. Co więcej, potrzebne narzędzia masz w zasięgu ręki.



Znajdź rozwiązanie

Co widzisz u tych prosiąt?

Prosię nr 1 ma pusty brzuch – wymaga ono opieki, ponieważ nie je ani nie pije wystarczająco dużo. Dlaczego? Prosię nr 2 jest bledsze niż pozostałe – wymaga ono uwagi, gdyż być może zaczyna chorować. Skóra prosiąt 3, 4 i 5 połyskuje. Mają one zaokrąglone grzbiety, pełne brzuchy i są w dobrej kondycji.

O autorach



Jan Hulsen poświęcił swoje zawodowe życie szerzeniu wiedzy o zwierzętach oraz ich chowie w praktyce. Urodził się i wychował na tradycyjnej farmie, gdzie utrzymywano różne gatunki zwierząt – dorastał zajmując się przede wszystkim świniami. „Przepracowałem trzy lata jako lekarz w terenie, zdecydowałem się skoncentrować na transferze wiedzy oraz doradztwie”. Działając w swojej firmie Vetvice, Jan opracował koncepcję *Cow Signals*[®], która obejmuje książki, wykłady oraz warsztaty. *Pig Signals*[®] stanowi poszerzenie zakresu jego pracy, a książka ta jest namacalnym tego dowodem.



Kees Scheepens dorastał na farmie i wiele lat przepracował jako lekarz weterynarii specjalizujący się w chorobach trzody chlewnej. Jego zamiłowaniem jest chów świń i szczególnie ceni on wieprzowinę o tradycyjnym, dawnym smaku. Wypróbował wiele ras, Kees postanowił na Berkshire. „Mój pięcioletni plan to mieć na półkach tyle wieprzowiny Berkshire, ile jest teraz na nich wieprzowiny produkowanej organicznie”. Kees uważa, że należy chować świnie z poszanowaniem ich dobrostanu, czerpie radość z ich chowu i jest smakoszem wieprzowiny. Dr Scheepens prowadzi prezentacje *Pig Signals*[®] oraz sesje szkoleniowe na farmach.



Marleen Felius jest zawodową artystką. „Od dzieciństwa fascynowały mnie zwierzęta gospodarskie. Dziś są one jedynym tematem moich prac”. Marleen maluje obrazy, na których uwiecznia bydło od 1968 roku. Ilustruje również czasopisma branżowe i książki, w tym *Het Varken* i *Cow Signals*. Podróżuje po całym świecie, zbierając informacje o rasach zwierząt gospodarskich i systemach ich chowu, czego efektem są pozycje „Rodzaj Bos: Rasy bydła na świecie” oraz „De Koe”.



„Skuteczne zarządzanie trzodą chlewną to robienie właściwej rzeczy w odpowiednim czasie.”

Świnie nieustannie wysyłają sygnały o zdrowiu, dobrostanie i produktywności. Sztuką jest je dostrzegać oraz wykorzystywać do monitorowania oraz poprawy żywienia, opieki i utrzymania.

Jan Hulsen oraz Kees Scheepens, lekarze weterynarii i entuzjaści, napisali **Sygnały świń** bazując na swej specjalistycznej wiedzy oraz ogromnym doświadczeniu w pracy z hodowcami i zwierzętami. Stworzyli oni tę bogato ilustrowaną książkę jako praktyczny poradnik oraz źródło niezbędnej fachowej wiedzy.

Ważne jest, aby nie przechodzić od razu do wniosków, lecz zadawać sobie trzy pytania. Co widzę? Dlaczego tak się stało? Co to oznacza? Na przykład dlaczego locha oddaje kał na legowisku? Co spowodowało, że u prosięcia pojawił się suchy kaszel? Czy agresja przejawiana przez warchlaki, tuczniki jest oznaką walki o dominację, czy może skutkiem przeciągu i wychłodzenia?

Wykorzystując wiedzę zawartą w tej książce, możesz podejmować nakierowane działania i poprawiać wyniki gospodarstwa – w osiągnięciu tego pomoże Ci Diament Sygnałów świń.

Chów trzody chlewnej, w którym najważniejszy jest dobrostan zwierząt, wymaga starannej pracy. Błąd popełniony wczoraj, jutro może skutkować pojawieniem się problemu. Wszystko jednak zaczyna się od pragnienia zmiany. Dopiero wówczas możesz obserwować, analizować i działać. To, czy wiedza zawarta w **Sygnałach świń** przyniesie Ci korzyści, zależy w przeważającej mierze od Ciebie!

