

Wojciech Grudzień

Vademecum chorób świń

HODOWCA TRZODY CHLEWNEJ poleca:



Poradnik dla hodowców i producentów

Spis treści

Wstęp	7
I. Sekcja zootechniczna świni domowej	11
II. Choroby wirusowe	13
1. Influenza (grypa) świń	14
2. Zespół rozrodczo-oddechowy (PRRS).....	16
3. Cirkowiroza świń	18
4. Zespół skórno-nerkowy.....	19
5. Parwowiroza świń.....	21
6. Choroba Aujeszkiego	22
7. Koronawirusowe zapalenie żołądka i jelit świń (TGE)	24
8. Endemiczna biegunka świń (PED).....	26
9. Afrykański pomór świń (ASF).....	28
III. Choroby bakteryjne	31
1. Różycza świń	32
2. Wysięgowe zapalenie skóry (smoleń).....	37
3. Streptokokoza świń.....	38
4. Choroba Glässera	40
5. Zakaźne zanikowe zapalenie nosa (ZZZN) – nosoryjówka.....	42
6. Pleuropneumonia	44
7. Pasterelloza świń	46
8. Mykoplazmoza świń	48
a) Mykoplazmoza płuc.....	48
b) Mykoplazmoza krwi (eperytrozoonoza)	49
9. Leptospiroza świń.....	51
10. Kolibakterioza.....	53
a) Kolibakterioza prosiąt ssących	53
b) Kolibakterioza prosiąt odsadzonych (choroba obrzękowa – obrzękówka).....	54
c) Kolibakterioza warchlaków i tuczników	57
11. Dyzenteria świń	59
12. Adenomatoza (Rozrostowe zapalenie jelit)	60
13. Spirochetoza	61

14. Salmonelloza	62
15. Zakażenia laseczkami beztlenowymi	64
16. Promiennica	66
IV. Czynniki szkodliwe i toksyczne w chowie świń	69
1. Mikotoksykozy	70
2. Toksyczny wpływ amoniaku	74
V. Choroby pasożytnicze	77
1. Kokcydioza	78
2. Glistnica	79
3. Świerzb	81
VI. Choroby niedoborowe	83
1. Krzywica	84
2. Anemia prosiąt	86
3. Choroba morwowego serca / śmierć sercowa świń	88
VII. Choroby o złożonej etiologii	89
1. Kanibalizm	90
2. Przepukliny	91
3. Wrzody żołądka	92
VIII. Zaburzenia rozrodu świń	93
1. Bezpłodność	94
2. Ronienia	97
3. Zaburzenia porodu	98
4. Syndrom MMA	99

Wstęp

Książka ta została napisana z myślą o producentach trzody chlewnej, by ułatwić im codzienną pracę w chowie świń, a także o lekarzach weterynarii, zootechnikach, producentach pasz oraz osobach zajmujących się wyposażeniem ferm. Pozycja ta została skonstruowana, zdaniem Autora, w sposób przystępny i skondensowany. Celem stworzenia niniejszej pozycji było przybliżenie hodowcom trzody chlewnej najczęściej występujących w Polsce chorób świń oraz mechanizmów ich powstawania, szerzenia się, leczenia i zapobiegania.

Autor żywi głęboką nadzieję, iż niniejsza praca wspomże producentów trzody chlewnej, zootechników jak i personel techniczny w ich codziennej pracy oraz przybliży podstawowe wiadomości z zakresu patologii i patofizjologii chorób świń.

Głównym celem książki jest zapoznanie czytelnika z przebiegiem oraz zapobieganiem chorób trzody chlewnej, zaś leczenie jest potraktowane w sposób orientacyjny, gdyż jest ono zależne od wielu czynników i leży w gestii lekarzy weterynarii.

Niniejsza praca jest pierwszą tego typu publikacją z zakresu chorób trzody chlewnej, gdzie jej treść jest kierowana bezpośrednio do hodowców tych zwierząt. Specyfiką książki jest także fakt, iż czytelnik ma możliwość rozpoznania choroby od objawów do czynnika etiologicznego, w przeciwieństwie do lekarzy weterynarii, którzy rozpatrują daną jednostkę chorobową od czynnika etiologicznego poprzez patofizjologię, a kończąc na zmianach anatomicznych. Niejako wyjątkowość niniejszej książki postawiła przed jej Autorem duże wyzwanie, stąd też wybaczyć Drogi Czytelniku jeżeli niniejsza pozycja nie zawsze spełni Twoje oczekiwania.

Wojciech Grudzień

5. Zakaźne zanikowe zapalenie nosa (ZZZN) – nosoryjówka

Etiologia: Czynnikiem chorobotwórczym są dwa drobnoustroje: *Pasteurella multocida* i *Bordetella bronchiseptica*.

Epizootiologia: Jest to bardzo powszechna choroba szczególnie na małych fermach tuczników. Najczęściej chorują prosięta i warchlaki pochodzące od stad, gdzie maciory są trwale zarażone tymi bakteriami. Choroba ma przede wszystkim wymiar ekonomiczny, gdyż świnie dotknięte ZZZN rosną o 14 dni dłużej oraz znacznie częściej zachorowują na dodatkowe schorzenia np. mykoplazmozę.

Patogeneza: Prosięta zarażają się bezpośrednio od macior w dniu porodu. Głównym czynnikiem szkodliwym są toksyny wytwarzane przez te dwie bakterie, które powodują stopniowe uszkodzenie i deformację małżowin nosowych. W efekcie dochodzi do deformacji nozdrzy.

Objawy: Najczęściej chorobę obserwuje się u zwierząt młodych (2-10 tygodniowych). Głównym objawem jest skrzywienie nosa tzw. „klarnet”. Dodatkowo obserwuje się zahamowanie wzrostu, kaszel, wyciek z nosa oraz oczu. Często kaszel ujawnia się już u prosiąt ssących.

Zmiany anatomiczno-patologiczne: Głównym objawem sekcyjnym jest skrzywienie nosa. Dodatkowo na przekroju porzecznym widać deformację i zapalenie małżowin nosowych.

Rozpoznanie: Zazwyczaj nie sprawia problemów. Potwierdzenie daje badanie sekcyjne; w tym celu bada się wielkość szczelin w małżowinach nosowych i gdy przekraczają 6 mm to uznaje się, że jest to ZZZN. Dodatkowo można wykonać badania bakteriologiczne (posiew wydzieliny z jamy nosowej) badania serologiczne (obecność przeciwciał w krwi).

Rozpoznanie różnicowe: należy wykluczyć pasterełlozę, mykoplazmozę oraz streptokokozę.



Fot. 34. ZZZN – skrzywienie tarczy ryjowej



Fot. 35. ZZZN – deformacja nozdrzy

15. Zakażenia laseczkami beztlenowymi

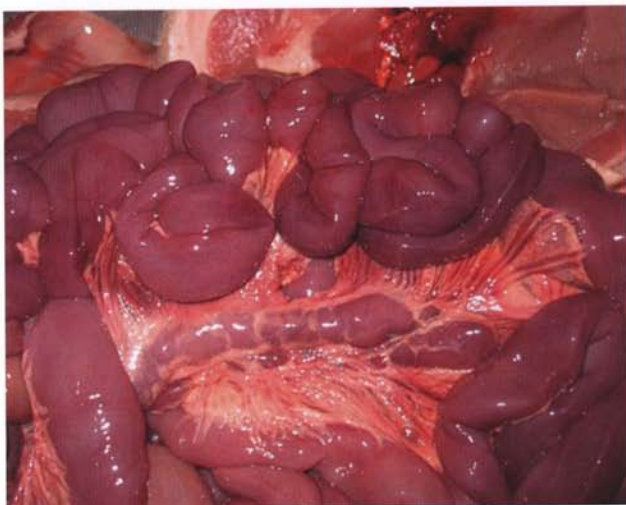
Etiologia: Chorobę wywołują beztlenowe przetrwalnikujące laseczki G+ z rodzaju *Clostridium* sp.

Epizootiologia: Ta choroba występuje wszędzie tam, gdzie są złe warunki zoohigieniczne (głęboka ściółka, słaba jakość higieniczna karmideł), błędy w technologii zadawania paszy (złe ustawienie karmików, brak dostępu słabszych osobników do paszy) oraz tam gdzie w żywieniu są stosowane otręby zbożowe oraz mączki. Szczególnie choroba nasila się w okresie letnim i cechują ją duże upadki, a w efekcie znaczne straty ekonomiczne.

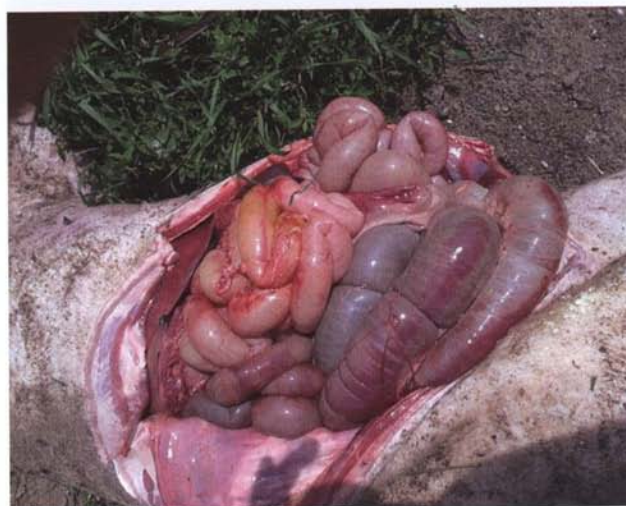
Patogeneza: Na skutek błędów w technologii chowu dochodzi do szybkiego namnożenia się beztlenowych laseczek. Upadki są szybkie i znaczne.

Objawy kliniczne: Klinicznie wyróżniamy zakaźne martwicowe zapalenie jelit prosiąt oraz beztlenowcowe zapalenie jelit świń starszych.

- **Zakaźne martwicowe zapalenie jelit prosiąt:** Choroba jest skutkiem błędów żywieniowych w paszy dla loch. Choroba atakuje już dwudniowe oseski i cechuje się znacznymi upadkami w mocie. Temperatura ciała jest podwyższona, a okolica odbytu jest powalana krwawym kałem.
- **Beztlenowcowe zapalenie jelit świń starszych:** Choroba objawia się znacznymi upadkami przez cały czas obecności czynnika szkodliwego i utrzymuje się w uśpieniu pomimo leczenia. Choroba przebiega ze znacznymi upadkami (1% dziennie), lekkim podwyższeniem temperatury ciała i czasami z biegunką.



Fot. 63. Krwotoczno-martwicowe zapalenie jelit



Fot. 64. Wrzodziejące zapalenie jelit